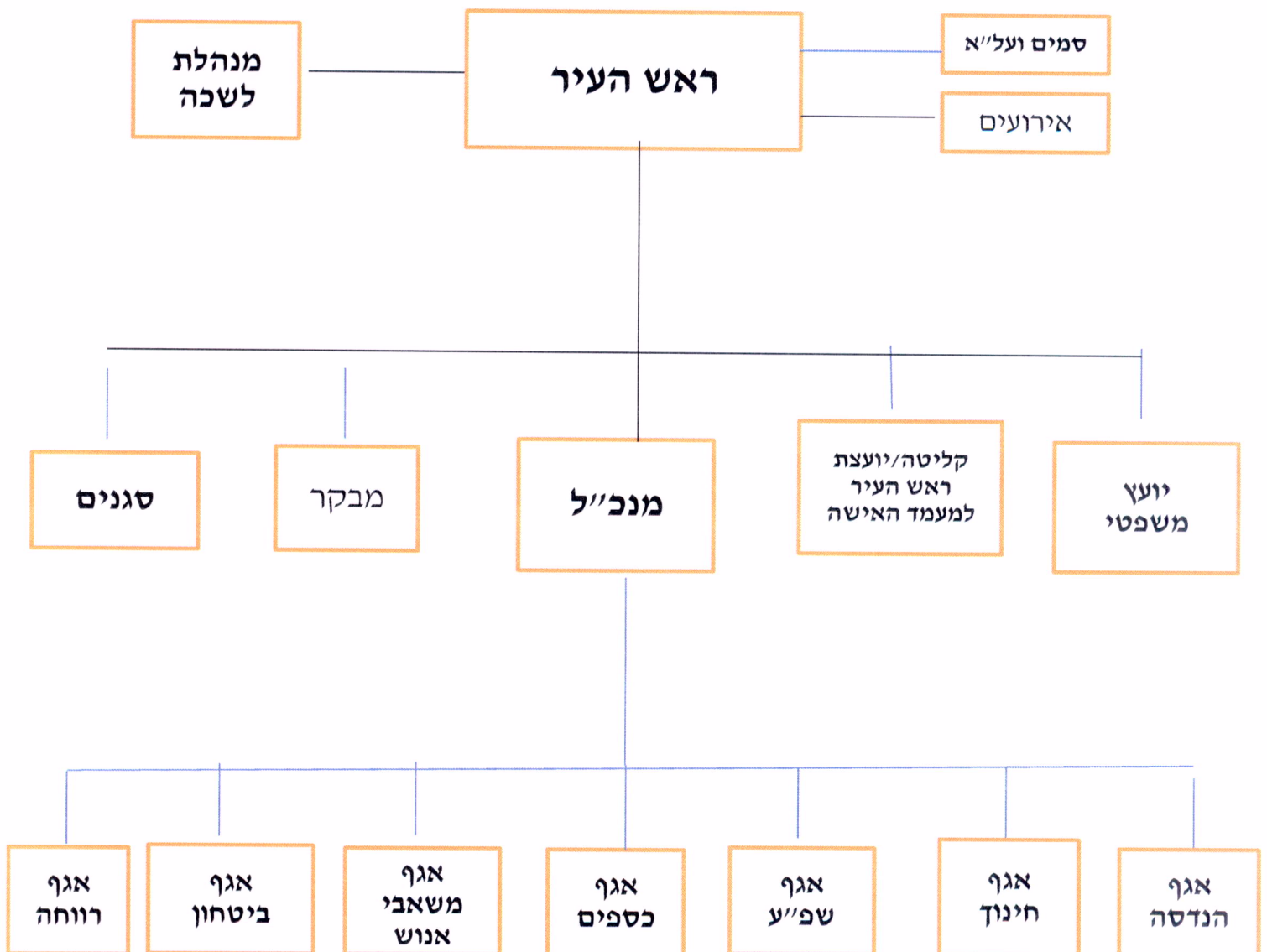


דו"ח לתושב לשנת 2012

מבנה אירגוני (1)



תחומי האחריות של הרשות (2)

- (1). אחזקת רחובות, תאורה, ניקוז, קריאת שמות, טיאוט רחובות, אספקת כלי אצירה ופינויים.
- (2). אספקת מים ואחזקת מערכות המים והביוב.
- (3). אסדרת רישיונות עסקים ובריאות הציבור.
- (4). הסדרת שילוט ומיספור בתים
- (5). פיקוח וטרינרי.
- (6). הכנת המשק לשעת חירום בשיתוף עם זרועות הביטחון.
- (7). הפעלת אתר אינטרנט.
- (8). אכיפת חוקי העזר וניהול מערך פיקוח.
- (9). פיתוח של העיר והקמת שכונות חדשות ופיקוח על הקמת בניינים.
- (10). הקמת מוסדות חינוך, גני ילדים, מעונות יום, מוסדות דת בילוי ופנאי.
- (11). אחזקת מערך חינוך, תרבות, בריאות וספורט.
- (12). הפעלת מערך חינוך בלתי פורמלי וניצול שעות הפנאי, כולל הפעלת מתנ"ס מקומי ושלוחות ברחבי העיר המספקים שירותים קהילתיים, חברתיים, חינוכיים ותרבותיים.
- (13). דאגה לשירותי קהילה כגון: משטרה ודואר, קופות חולים, תחנות לבריאות המשפחה, שירותי תחבורה מסחר ותעשייה..
- (14). שירותי בטחון.
- (14). חזות העיר וניקיונה כולל אחזקת מערך פינוי פסולת ושמירה על ההגיינה של התושבים.
- (16). שיפוץ בתים משותפים ושידרוג החצרות.
- (17). פיתוח ואחזקת גנים ציבוריים.

שמות בעלי תפקיד בעירייה (3)

| שם ומשפחה | תפקיד | טלפון | מייל |
|---------------------|---|----------------|--|
| יעקב אדרי | ראש העירייה | 04-6108802/3 | yakov@oraqiva.muni.il |
| יוסי כדורי | סגן ראש העירייה בתואר | 04-6108807 | yosi@oraqiva.muni.il |
| ארקדי גדילוב | סגן ראש העירייה בתואר | 04-6108807 | |
| רחמים צאלח | מנכ"ל העירייה | 04-6108819/20 | rachamim@oraqiva.muni.il |
| עו"ד אריאל ארונוביץ | יועץ משפטי | 04-6108826 | ariel@oraqiva.muni.il |
| עו"ד שמעון בן סימון | מבקר העירייה | 04-6264441 | Shimon-b@oraqiva.muni.il |
| יעקב כהן | גזבר העירייה | 04-6108809/10 | Jack10@oraqiva.muni.il |
| ניסים כהן | מנהל משאבי אנוש ושכר | 04-6018832 | nc@oraqiva.muni.il |
| יצחק לוי | מנהל אגף החינוך | 04-6108823 | L_isaac@oraqiva.muni.il |
| אסתר פרץ | מנהלת לשכת הרווחה | 073-2170460 | Ester_@oraqiva.muni.il |
| סמואל אפלפלד | מ"מ מהנדס העירייה | 04-6108839/40 | samuil@oraqiva.muni.il |
| יהודה דוידוב | מנהל אגף שפ"ע | 04-6108845/7 | yhuda@oraqiva.muni.il |
| יהודה מימון | מנהל אגף בטחון | 04-6108845 | ymkat@oraqiva.muni.il |
| יולנדה בן הראש | רלשי"ת ראש העירייה | 04-6108802/3 | Yolanda_b@oraqiva.muni.il |
| יפתח אברמוב | מנהל אגף עבודות חוץ | 04-6108841 | Iris_g@oraqiva.muni.il |
| רוברט אברמוב | מנכ"ל מינהלת אזור התעשייה | 04-6264360 | adind@inter.net.il |
| אשר ארביב | מנהל המתנ"ס | 04-6361340 | |
| מיכל אהרוני | מנכלית היכל התרבות | 04-6266636 | michalaharoni@walla.com |
| שלומי שגב | מנהל פרויקט עיר ללא אלימות והמאבק בסמים | 04-6261695 | Shlomi_s@oraqiva.muni.il |
| אמילי זטמן | יועצת ראש העירייה למעמד האישה | 04-6360864 | Emily_z@oraqiva.muni.il |
| אלברט חזגילוב | עוזר ראש העירייה | 04-6108806 | albert@oraqiva.muni.il |
| רפי פלד | מנהל שירות יעוץ לאזרח | 04-6261353/533 | |

(4). תחנת שירות לאזרח (שי"ל) – מנהל התחנה מר רפי פלד – רחוב הנשיא 651/1 טלפון – 04-6261353
שלוחה נוספת בשכונת אורות ברחוב דוד המלך ורחוב האלה טלפון – 04-6261533
ימי פתיחת התחנה – א' ו-ג' בין השעות 10:00-12:00 ויום ד' אחר הצהריים בין השעות 16:00-18:30

(5). פעילות הרשות הציבורית בשנה החולפת:

בניית שכונת היובל
פיתוח מרכז עירוני גדול
פיתוח תשתיות וסיפוח שטחים לתחום השיפוט של העיר
הקמת מרכז מוזיקה מפואר.

(6). עיקרי הפעולות המתוכננות לשנה הנוכחית:

המשך פיתוח המרכז העירוני ובניית בניינים רבי קומות.
פיתוח ובניית שכונות נוספות בדרום ובמזרח הישוב.
תוכנית פינוי בינוי בשכונת שז"ר.
בניית והרחבת מוסדות חינוך קיימים וחדשים.

(7). תקציב הרשות בשנה החולפת, שנת 2012 הסתכם ב- 114.746 מליוני ₪.

(8). פירוט הוצאות הרשות בשנה החולפת לפי סעיפי התקציב (ראה נספח 1).

(9). תקציב הרשות הציבורית לשנת 2014 יעמוד על סך של 129.524 מליוני ₪

(10). פרסום חוברת מידע בדבר זכויות האזרח בכל הקשור לתחום הארנונה.

(11). ניתן לעיין בהנחיות המנהליות הכתובות שלפיהן פועלת הרשות הציבורית בבניין העירייה ברחוב רוטשילד
בכל יום שני בין השעות 16:00 ועד 18:30.

(12). מאגרי מידע של הרשות:

| שם המאגר | מקום | גודל רשומות |
|--------------------------------|--------------------|-------------|
| מאגרי מידע יוצרי חיוב (בגבייה) | החברה לאוטומציה | מעל 10000 |
| שכר וכוח אדם | החברה לאוטומציה | מעל 500 |
| רווחה | החברה לאוטומציה | מעל 2000 |
| נוכחות | עירייה | מתחת ל-500 |
| מלגות | עירייה | מתחת ל-500 |
| תוכנת קבצים | עירייה | מתחת ל-500 |
| אסיף | בית ספר נחמיה תמרי | מעל 500 |
| אסיף | בית ספר חנה סנש | מעל 500 |
| אסיף | בית ספר רבי עקיבא | מעל 500 |
| אסיף | בית ספר עציון | מעל 500 |
| אסיף | בית ספר רוטשילד | מעל 500 |
| מטופלי השרות הפסיכולוגי | עירייה | מעל 500 |
| קידום נוער | עירייה | מתחת ל-500 |
| מרכז צעירים | עירייה | מעל 2000 |

(13). לרשות אין קרנות ומלגות למעט הענקת מלגות לסטודנטים מהקרן לפיתוח קיסריה פעם בשנה וכן מלגות במסגרת הכשרה מקצועית של שיקום השכונות השייך למשרד הבינוי והשיכון.

(14). תמיכות שנתנה הרשות בשנה החולפת:

שם המוסד העמותה למען הקשיש
גובה התמיכה 50,000 ₪

(15). סטטיסטיקה כללית על מספר התושבים (ראה נספח 2).

(16). ניתן לעיין בחוקי העזר של הרשות בימי שני בכל שבוע בין השעות 16:00 ועד 18:30 בבניין העירייה ברחוב רוטשילד 1 אור-עקיבא.

דו"ח לתושב שנת 2012



| | |
|--------|-----------------------|
| 18,881 | מספר תושבים שנה קודמת |
| 5,500 | שטח שיפוט (דונם) |
| 18,881 | מספר תושבים * |
| 5 | דירוג סוציאקונומי |
| 4,900 | מספר משקי בית |

| הכנסות | תקציב 2012 | ביצוע 2012 % | ביצוע 2011 % | 2011 | 2012 |
|-------------------------|------------|--------------|--------------|---------|--------|
| הכנסות עצמיות | 70,734 | 58.30% | 59,894 | 52.52% | 3,602 |
| השתת' משרד החינוך | 14,452 | 13.06% | 25,379 | 22.25% | 1,587 |
| השתת' משרד רווחה | 10,604 | 9.43% | 10,120 | 8.87% | 34,773 |
| השתת' משרד' ממשלה אחרים | 2,852 | 1.65% | 716 | 0.63% | 1,795 |
| מנקים ומלונות | 16,104 | 17.56% | 17,939 | 15.73% | 980 |
| סה"כ | 114,746 | 100.00% | 114,048 | 100.00% | 41,757 |

| הכנסות | תקציב 2012 | ביצוע 2012 % | ביצוע 2011 % | 2011 | 2012 |
|-------------------|------------|--------------|--------------|---------|--------|
| משכורות ושכר כללי | 21,967 | 17.96% | 20,634 | 16.69% | 30,013 |
| פעולות אחרות | 41,649 | 37.99% | 44,385 | 35.89% | 11,153 |
| שכר חינוך | 17,528 | 14.97% | 24,665 | 19.95% | 591 |
| פעולות חינוך | 12,152 | 11.17% | 12,974 | 10.49% | |
| שכר רווחה | 4,292 | 3.52% | 4,117 | 3.33% | |
| פעולות רווחה | 11,181 | 9.85% | 10,942 | 8.85% | |
| מימון | 650 | 0.47% | 730 | 0.59% | |
| פירעון מלונות | 5,327 | 4.05% | 5,215 | 4.22% | |
| סה"כ | 114,746 | 100.00% | 123,662 | 100.00% | 23,430 |

עודף (גרעון) השנה (4,305) (9,614)

| 2011 | 2012 | 2011 | 2012 |
|---------|---------|--------|--------|
| 49,164 | 54,442 | 8.43% | 3.60% |
| 41,867 | 46,184 | 30.49% | 26.93% |
| (5,503) | (5,760) | 20.54% | 20.93% |
| 85,528 | 94,866 | 26.32% | 25.89% |
| 31,086 | 36,076 | 6,550 | 6,564 |
| 54,442 | 58,790 | 359 | 310 |
| 9% | 10% | | |
| 79% | 82% | | |
| 36% | 38% | | |
| 34 | 35 | | |

| 2011 | 2012 |
|---------|---------|
| (860) | (1,795) |
| 6,263 | 17,198 |
| 7,198 | 16,384 |
| (1,795) | (980) |

תקציב הרשות אושר על ידי משרד הפנים בדוח רואי החשבון נרשמה הסתייגות ביחס לאופן הצגת נתונים מסוימים

יכון לינואר 2011



סטטיסטיקה כללית

| חישוב קודם בתאריך: 01/12/2013 | | | חישוב נוכחי בתאריך: 01/03/2014 | | | נושא |
|-------------------------------|-------|-------|--------------------------------|-------|-------|--------------------------------------|
| נקבה | זכר | כולל | נקבה | זכר | כולל | |
| 12064 | 11835 | 23906 | 12184 | 11955 | 24146 | מספר התושבים הרשומים במערכת |
| 9797 | 9577 | 19374 | 9829 | 9598 | 19427 | מספר התושבים הפעילים |
| 57 | 60 | 117 | 56 | 52 | 108 | תושבים שנפטרו ב- 12 החודשים האחרונים |
| 308 | 265 | 573 | 301 | 271 | 572 | תושבים שעזבו ב- 12 החודשים האחרונים |
| 0 | 0 | 0 | 0 | 0 | 0 | תושבים שהיגרו ב- 12 החודשים האחרונים |
| 0 | 9577 | 9577 | 0 | 9598 | 9598 | מספר התושבים הזכרים הפעילים |
| 9797 | 0 | 9797 | 9829 | 0 | 9829 | מספר התושבים הנקבות הפעילות |
| 0 | 0 | 0 | 0 | 0 | 0 | מספר התושבים בעלי מגדר לא ידוע |
| 3963 | 4766 | 8729 | 3960 | 4767 | 8727 | מספר תושבים רווקים |
| 4014 | 3982 | 7996 | 4038 | 3989 | 8027 | מספר תושבים נשואים |
| 972 | 664 | 1636 | 980 | 675 | 1655 | מספר תושבים גרושים |
| 845 | 149 | 994 | 848 | 151 | 999 | מספר תושבים אלמנים |
| 4129 | 3597 | 7726 | 4110 | 3579 | 7689 | מספר תושבים עולים |
| 8868 | 8695 | 17563 | 8890 | 8711 | 17601 | מספר תושבים יהודים |
| 46 | 58 | 104 | 48 | 56 | 104 | מספר תושבים ערבים |
| 0 | 0 | 0 | 0 | 0 | 0 | מספר תושבים דרוזים |
| 3600 | 3152 | 6752 | 3579 | 3134 | 6713 | מספר תושבים עולים מכל ברה"מ |
| 1 | 2 | 3 | 2 | 3 | 5 | מספר תושבים עולים מאתיופיה |
| 15 | 11 | 26 | 15 | 9 | 24 | מספר תושבים עולים מארה"ב |
| 3 | 3 | 6 | 3 | 4 | 7 | מספר תושבים עולים מדרום אפריקה |
| 510 | 429 | 939 | 511 | 429 | 940 | מספר תושבים עולים מארצות אחרות |
| 837 | 983 | 1820 | 844 | 968 | 1812 | מגיל 0 עד גיל 5 |
| 883 | 884 | 1767 | 876 | 892 | 1768 | מגיל 6 עד גיל 12 |
| 633 | 701 | 1334 | 632 | 702 | 1334 | מגיל 13 עד גיל 17 |
| 582 | 601 | 1183 | 575 | 604 | 1179 | מגיל 18 עד גיל 21 |
| 442 | 428 | 870 | 448 | 421 | 869 | מגיל 22 עד גיל 24 |
| 726 | 749 | 1475 | 712 | 757 | 1469 | מגיל 25 עד גיל 29 |
| 661 | 682 | 1343 | 682 | 686 | 1368 | מגיל 30 עד גיל 34 |
| 621 | 645 | 1266 | 631 | 645 | 1276 | מגיל 35 עד גיל 39 |
| 585 | 610 | 1195 | 585 | 609 | 1194 | מגיל 40 עד גיל 44 |
| 529 | 552 | 1081 | 520 | 558 | 1078 | מגיל 45 עד גיל 49 |
| 714 | 589 | 1303 | 701 | 583 | 1284 | מגיל 50 עד גיל 54 |
| 607 | 648 | 1255 | 612 | 628 | 1240 | מגיל 55 עד גיל 59 |
| 531 | 477 | 1008 | 535 | 477 | 1012 | מגיל 60 עד גיל 64 |
| 391 | 325 | 716 | 403 | 353 | 756 | מגיל 65 עד גיל 69 |
| 322 | 259 | 581 | 315 | 248 | 563 | מגיל 70 עד גיל 74 |
| 733 | 444 | 1177 | 758 | 467 | 1225 | מגיל 75 עד גיל 120 |